

**Б - ИНТЕГРИРАНА ЕКОЛОШКА ДОЗВОЛА**  
Друштво за производство, промет и услуги Тони Димески  
МИКЕ ИНЖЕНЕРИНГ увоз-увоз ДОО Прилеп

---



Општина Прилеп

## **Б - ИНТЕГРИРАНА ЕКОЛОШКА ДОЗВОЛА**

Друштво за производство,  
промет и услуги Тони Димески  
МИКЕ ИНЖЕНЕРИНГ увоз-увоз  
ДОО Прилеп  
Површински коп за мермер  
локалитетот "Дупен Камен"  
с.Плетвар

Ул. "Ѓорѓи Димитров" бр.24  
Прилеп

---

Број на дозвола: 10-121/4  
03.02.2026 год.

**Б - ИНТЕГРИРАНА ЕКОЛОШКА ДОЗВОЛА**  
**Друштво за производство, промет и услуги Тони Димески**  
**МИКЕ ИНЖЕНЕРИНГ увоз-извоз ДОО Прилеп**

---

**Содржина**

	Б – Интегрирана еколошка дозвола	1
	Содржина	2
	Вовед	3
	Краток опис на инсталацијата регулирана со оваа дозвола	4
	Преглед на барани и доставени документи	8
	Б - Интегрирана еколошка Дозвола	9
<b>1.</b>	Услови	10
1.1	Инсталацијата за која се издава дозволата	10
<b>2.</b>	Работа на инсталацијата	15
2.1	Техники на управување и контрола	15
2.2	Суровини, помошни материјали и енергенци ( вклучувајќи и вода)	16
2.3	Ракување и складирање на отпадот	18
2.4	Преработка и одлагање на отпад	20
2.5	Спечување и контрола на хаварии	21
2.6	Мониторинг	23
2.7	Престанок со работа	24
2.8	Инсталации со повеќе оператори	24
<b>3.</b>	Документација	25
<b>4.</b>	Редовни извештаи	26
<b>5.</b>	Известувања	27
<b>6.</b>	Емисии	28
6.1.	Емисии во воздух	28
6.2	Емисии во почва	29
6.3	Емисии во вода ( различни од емисиите во канализација )	29
6.4	Емисии во канализација	30
6.5	Емисии на топлина	31
6.6	Емисии на бучава и вибрации	32
<b>7.</b>	Пренос од пречистителна станица за отпадни води	33
<b>8.</b>	Програма за подобрување	33
<b>9.</b>	Договор во пишана форма	34
<b>10.</b>	Додаток 1	35
10.1	Писмена потврда за условот 5.1.1( известувања)	35
<b>11.</b>	Додаток 2	36
11.1	Извештаи за податоците од мониторингот	36

**Б - ИНТЕГРИРАНА ЕКОЛОШКА ДОЗВОЛА**  
**Друштво за производство, промет и услуги Тони Димески**  
**МИКЕ ИНЖЕНЕРИНГ увоз-извоз ДОО Прилеп**

---

**Вовед**

Овие воведни белешки не се дел од дозволата.

Дозволата е издадена согласно Законот за животна средина (Сл. весник на РМ бр.53/05, 81/05, 24/07, 159/08, 83/09, 48/10, 124/10, 51/11, 123/12, 93/13, 187/13, 42/14, 44/15, 129/15, 192/15, 39/16, 99/18, 89/22 и 171/22) за работа на инсталацијата што извршува една или повеќе активности наведени во Уредбата за определување на активностите на инсталациите за кои се издава интегрирана еколошка дозвола односно дозвола за усогласување со оперативен план и временски распоред за поднесување на барање за дозвола за усогласување со оперативен план (Сл. весник на РМ бр.89/05), до одобреното ниво во Дозволата.

**Б - ИНТЕГРИРАНА ЕКОЛОШКА ДОЗВОЛА**  
**Друштво за производство, промет и услуги Тони Димески**  
**МИКЕ ИНЖЕНЕРИНГ увоз-извоз ДОО Прилеп**

---

**Краток опис на инсталацијата регулирана со оваа дозвола**

Локалитетот “Дупен Камен” се наоѓа во североисточниот рабен дел на Пелагониската котлина на оддалеченост од околу 10 km североисточно од Прилеп, додека оддалеченоста од регионалниот пад Градско – Прилеп изнесува 1 km. Концесискиот простор се наоѓа западно од селото Плетвар на растојание од околу 1 km.

На површинскиот коп има два договори за концесија и две дозволи за експлоатација, и тоа еден за минерална сировина варовник, и еден за минерална сировина мермер.

- Минерална сировина-варовник

Концесискиот простор е определен согласно Договор за концесија за експлоатација на минерална сировина – варовник на локалитетот “Дупен Камен” с.Плетвар, Општина Прилеп склучен помеѓу Владата на РМ и Друштво за производство, промет и услуги Тони Димески МИКЕ ИНЖЕНЕРИНГ увоз-извоз ДООЕЛ Прилеп бр.24-5567/1 од 13.11.2014 година, и изнесува  $P=0.305113 \text{ km}^2$ .

Од вкупниот концесиски простор експлоатацијата на минерална сировина варовник ќе се изведува на површина од  $P=0.065 \text{ km}^2$  согласно Дозвола за експлоатација бр. 24-3367/1 од 11.04.2008 год. која го опфаќа експлоатационото поле дефинирано со Главниот рударски проект.

- Минерална сировина-мермер

Концесискиот простор е определен согласно Договор за концесија за експлоатација на минерална сировина – мермер на локалитетот “Дупен Камен” с.Плетвар, Општина Прилеп склучен помеѓу Владата на РСМ и Друштво за производство, промет и услуги Тони Димески МИКЕ ИНЖЕНЕРИНГ увоз-извоз ДОО Прилеп бр.24-3740/1 од 06.08.2021 година, и изнесува  $P=0.305113 \text{ km}^2$ .

Од вкупниот концесиски простор експлоатацијата на минерална сировина варовник ќе се изведува на површина од  $P=0,240016 \text{ km}^2$  согласно Дозвола за експлоатација бр. 24-3720/3 од 21.09.2022 год. која го опфаќа експлоатационото поле дефинирано со Главниот рударски проект.

Концесионерот има склучено договор за техничка соработка со оператор за изведба на минирање на површинскиот коп за мермеризиран варовник на локалитетот “Дупен Камен” с.Плетвар.

Во самата локација постои плато каде има канцеларии каде се сместени вработените, а од самото плато се издвојуваат експлоатациони патеки низ локацијата.

Површинскиот коп “Дупен Камен” за производство на компримиран воздух за рачните дупчечки чекани како и за хоризонталниот дупчечки чекан со постоље користи компресор.

Снабдувањето на површинскиот коп со електрична енергија се врши преку приклучок на електричната мрежа на EVN со сопствена трафостаница и сопствена мрежа низ самиот коп.

Снабдувањето со технолошка вода ќе се врши преку интерен цевковод со пумпна станица од водособирникот до резервоарите за техничка вода, од каде по природен пат ќе се дистрибуира водата до етажите т.е. до крајните потрошувачи, дијамантските жични пили.

4

**Б - ИНТЕГРИРАНА ЕКОЛОШКА ДОЗВОЛА**  
**Друштво за производство, промет и услуги Тони Димески**  
**МИКЕ ИНЖЕНЕРИНГ увоз-извоз ДОО Прилеп**

---

Надополнувањето на загубите на технолошка вода се врши со цистерни. По потреба дотур на техничка вода ќе се врши со помош на автоцистерна, по претходно склучен договор со овластена фирма. За пиење на вработените се користи пакувана вода.

Од површинскиот коп „Дупен Камен“ нема директно испуштање во реки и езера. Отпадните технолошки води кои се создаваат во производниот процес не се испуштаат туку повторно се искористуваат, додека за санитарни отпадни води се планира да се постават мобилни тоалети.

На локалитеот „Дупен Камен“ има поставено мобилна дробалка, истата работи на дизел гориво и има сопствен погон за движење со гасеници.

Готовите производи до нивната продажба се складираат на плацот за готови производи, а во склоп на инсталацијата инсталирана е вага за мерење на минералните сировини.

Извори на бучава во рудникот се појавува при минирањето, при работата на хидрауличните чекани, булдожерите, товарните средства и камионите. Континуирано се врши мерење на бучава од четири мерни места.

Во текот на работата се создаваат неколку видови на цврст и течен отпад кои се предаваат на овластени оператори со кои МИКЕ ИНЖЕНЕРИНГ има склучено договори.

Со досегашните експлоатациони работи формирани е едно одлагалиште во границите на експлоатационото поле

**Б - ИНТЕГРИРАНА ЕКОЛОШКА ДОЗВОЛА**  
**Друштво за производство, промет и услуги Тони Димески**  
**МИКЕ ИНЖЕНЕРИНГ увоз-извоз ДОО Прилеп**

---

<b>Други интегрирани дозволи поврзани со оваа инсталација</b>		
Сопственик на дозволата	Број на дозвола	Дата на издавање
Нема		

<b>Заменети дозволи/Согласности/Овластувања поврзани со оваа инсталација</b>		
Сопственик на дозволата	Референтен број	Дата на издавање
Нема		

### Комуникација

Доколку сакате да комуницирате со Органот на локалната самоуправа надлежен за работите од областа на животната средина (во понатамошниот текст Надлежниот орган) во врска со оваа дозвола, Ве молиме наведете го бројот на дозволата.

За било каква комуникација, контактирајте со Секторот за урбанизам, комунални работи и заштита на животна средина Општина Прилеп, на адреса ул"Прилепски бранители" бб, 7500 Прилеп, Република Северна Македонија.

### Доверливост

Дозволата го обврзува Операторот да доставува податоци до Надлежниот орган. Надлежниот орган ќе ги стави податоците во општинските регистри, согласно одредбите на Законот за животна средина. Доколку Операторот смета дека било кои од обезбедените податоци се деловно доверливи, може да се обрати до Надлежниот орган да ги из земе истите од регистарот, согласно Законот за животна средина. За да му овозможи на Надлежниот орган да определи дали податоците се деловно доверливи, Операторот треба истите јасно да ги дефинира и да наведе јасни и прецизни причини поради кои бара изземање. Операторот може да наведе кои документи или делови од нив ги смета за деловно или индустриски доверливи, согласно Законот за животната средина, член 55 став (2) точка 4. Операторот ќе ја наведе и причината поради која Надлежниот орган треба да одобри доверливост. Податоците и причината за доверливост треба да бидат приложени кон барањето за интегрирана еколошка дозвола во посебен плик.

**Б - ИНТЕГРИРАНА ЕКОЛОШКА ДОЗВОЛА**  
**Друштво за производство, промет и услуги Тони Димески**  
**МИКЕ ИНЖЕНЕРИНГ увоз-извоз ДОО Прилеп**

---

### Промени во Дозволата

Оваа дозвола може да се менува во согласност со Законот за животна средина и постапката за измена на Б-интегрирана еколошка дозвола по барање на носителот на дозволата и по службена должност утврдена во член 11 од Правилникот за постапката за добивање на Б-интегрирана еколошка дозвола (Сл. весник на РМ бр.112/14, 42/16).

Органот надлежен за издавање на Б-интегрирана еколошка дозвола на секои 7(седум) години ќе ги проверува условите утврдени во дозволата и доколку е потребно истите ќе ги промени.

Доколку дозволата овластува изведување на посебни активности од областа на управувањето со отпад, тогаш е потребно да се приложи уверение за положен стручен испит за управител со отпад за лицето задолжено за таа активност.

### Пренос на Дозволата

Пред да биде извршен целосен или делумен пренос на дозволата на друго лице, треба да се изготви заедничко барање за пренос на Дозволата од страна на постоечкиот и предложениот сопственик, согласно член 118 од Законот за животна средина и во согласност со член 12 од Правилникот за постапката за добивање на Б-интегрирана еколошка дозвола (Сл. весник на РМ бр.112/14, 42/16).

Доколку дозволата овластува изведување на посебни активности од областа на управување со отпад, тогаш е потребно да се приложи уверение за положен стручен испит за управување со отпад за лицето задолжено за таа активност.

### Одземање и престанок на дозволата

Оваа дозвола се одзема доколку се исполни само еден од условите за одземање утврдени во согласност со Законот за животна средина и во согласност со член 15 и 16 од Правилникот за постапката за добивање на Б-интегрирана еколошка дозвола (Сл. весник на РМ бр.112/14, 42/16).

**Б - ИНТЕГРИРАНА ЕКОЛОШКА ДОЗВОЛА**  
**Друштво за производство, промет и услуги Тони Димески**  
**МИКЕ ИНЖЕНЕРИНГ увоз-извоз ДОО Прилеп**

**Преглед на барани и доставени документи**

<b>Предмет</b>	<b>Датум</b>	<b>Коментар</b>
Барање Бр.	Добиено	
Барање за добивање на БИЕД бр. 10-2452/1	03.12.2024 година	Доставено е барање за добивање на БИЕД до Надлежен орган
Известување за уплата на административна такса бр.10-1256/1	02.05.2025 година	Доставено до Операторот МИКЕ ИНЖЕНЕРИНГ
Записник за извршен увид на лице место бр.10-1256/2	27.10.2025 година	Одржан е работен состанок меѓу операторот и претставници на Надлежен орган во врска утврдување на состојбата со инсталацијата и проверка на податоците содржани во барањето
Решение за надоместок при поднесување на барањето за БИЕД бр. 10-1256/3	18.11.2025 година	Доставено до Операторот МИКЕ ИНЖЕНЕРИНГ
Известување за објава на барањето за БИЕД во дневен печат бр.10-1256/4	18.11.2025 година	Доставено до Операторот МИКЕ ИНЖЕНЕРИНГ
Барањето за БИЕД е објавено во дневен весник и веб страната на општина Прилеп	28.11.2025 година	Дневен печат Нова Македонија Веб страна на општина Прилеп
Изготвена е Нацрт БИЕД бр.10-121/1	16.01.2026 година	Доставено до Операторот МИКЕ ИНЖЕНЕРИНГ
Известување за објава на Нацрт БИЕД во дневен печат бр.10-121/2	16.01.2026 година	Доставено до Операторот МИКЕ ИНЖЕНЕРИНГ
Нацрт БИЕД е објавено во дневен весник и веб страната на општина Прилеп	21.01.2026 година	Дневен печат Нова Македонија Веб страна на општина Прилеп
Решение за издавање на Б-Интегрирана еколошка дозвола бр.10-121/3	03.02.2026 година	Доставено до Операторот МИКЕ ИНЖЕНЕРИНГ
Изготвена е БИЕД бр.10-121/4	03.02.2026 година	Доставено до Операторот МИКЕ ИНЖЕНЕРИНГ

**Б - ИНТЕГРИРАНА ЕКОЛОШКА ДОЗВОЛА**  
**Друштво за производство, промет и услуги Тони Димески**  
**МИКЕ ИНЖЕНЕРИНГ увоз-извоз ДОО Прилеп**

---

**Б-Интегрирана еколошка дозвола**

**Број на дозвола: 10-121/4 од 03.02.2026 год.**

Градоначалникот на Општина Прилеп во рамките на својата надлежност во согласност со член 95 од Законот за животната средина (Сл. весник на РМ бр.53/05, 81/05, 24/07, 159/08, 83/09, 48/10, 124/10, 51/11, 123/12, 93/13, 187/13, 42/14, 44/15, 129/15, 192/15, 39/16, 99/18, 89/22 и 171/22) ја овластува

**Друштво за производство, промет и услуги Тони Димески**  
**МИКЕ ИНЖЕНЕРИНГ увоз-узов ДОО Прилеп**  
**Површински коп за варовник и мермер**  
**локалитет "Дупен Камен" с. Плетвар, Општина Прилеп**

Со регистрирано седиште на

Ул. „ Ѓорѓи Димитров “бр.24 Прилеп  
Република Северна Македонија  
Број на регистрација на компанијата: ЕМБС 5358116

да раководи со инсталацијата

**Друштво за производство, промет и услуги Тони Димески**  
**МИКЕ ИНЖЕНЕРИНГ увоз-узов ДОО Прилеп**  
**Површински коп за варовник и мермер**  
**локалитет "Дупен Камен" с. Плетвар, Општина Прилеп**

Ул. „ Ѓорѓи Димитров “бр.24 Прилеп  
Република Северна Македонија  
Број на регистрација на компанијата: ЕМБС 5358116

Во рамките на дозволата и условите во неа.

Потпис


(ДЕЈАН ПРОДАНОСКИ)

Овластен да потпише во име на Надлежниот орган за животна средина

Датум

03.02.2026 година

9

**Б - ИНТЕГРИРАНА ЕКОЛОШКА ДОЗВОЛА**  
**Друштво за производство, промет и услуги Тони Димески**  
**МИКЕ ИНЖЕНЕРИНГ увоз-извоз ДОО Прилеп**

## Услови

### Инсталацијата за која се издава дозволата

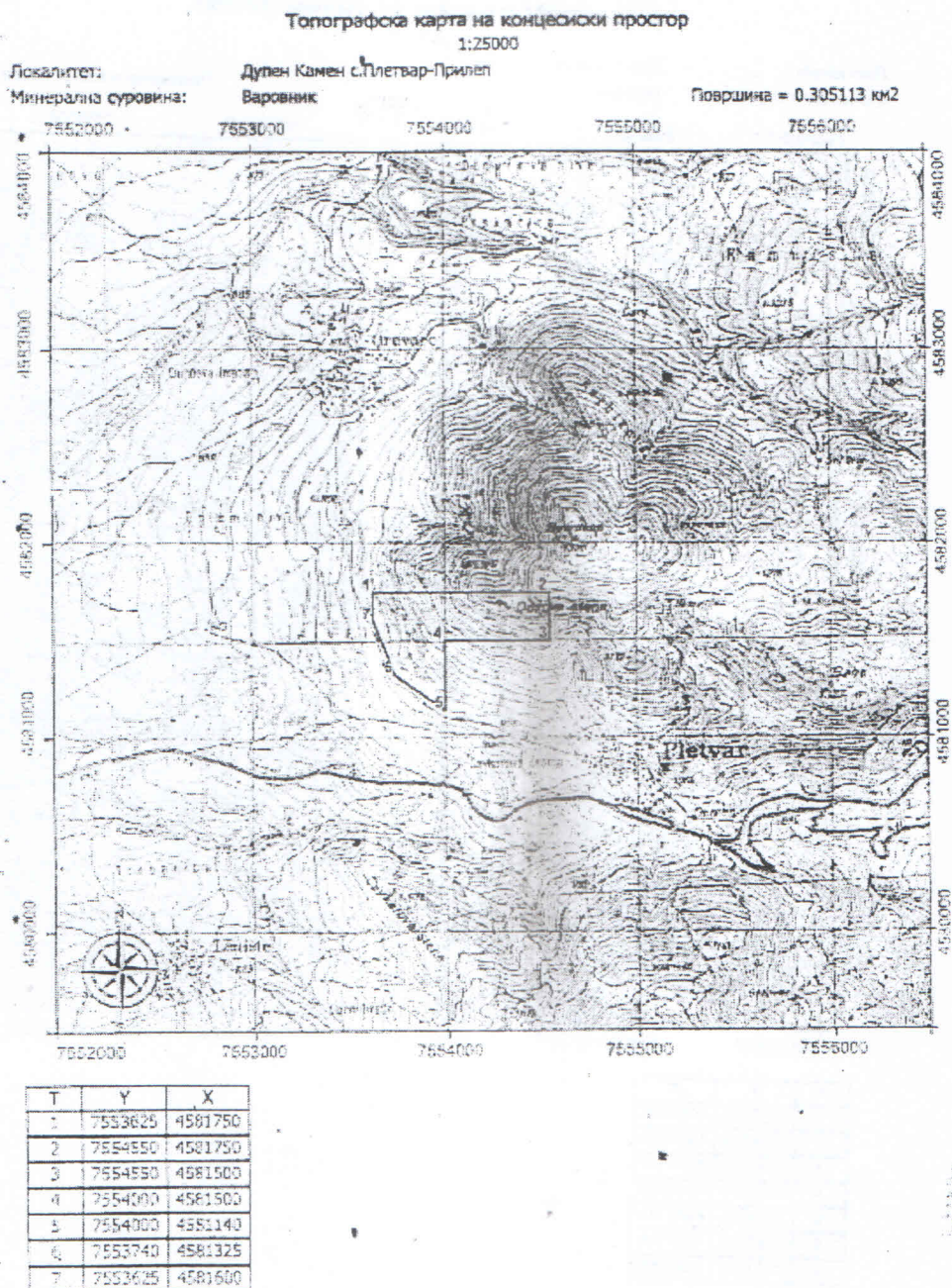
1.1 Операторот е овластен да изведува активности и/или поврзани активности наведени во Табела 1.1

Табела 1.1		
Активност од Прилог 2 од Уредба за определување на активностите на инсталациите за кои се издава интегрирана еколошка дозвола односно дозвола за усогласување со оперативен план и временски распоред за поднесување на барање за дозвола за усогласување со оперативен план	Опис на наведената активност	Граници на наведената активност
Прилог 2, Индустија за минерали, Точка 3.2 Инсталации за ископ, дробење, мелење, сеење, загревање на минерални сировини, доколку не се опфатени со Прилог 1 од оваа Уредба (Сл. весник на РМ 89/05)	Површински коп за мермер и варовник локалитет "Дупен Камен" с.Плетвар	Дозвола за експлоатација на варовник бр. 24-3367/1 од 11.04.2008 год. Дозвола за експлоатација на мермер бр. 24-3720/3 од 21.09.2022 год.

1.2 Активностите во условите 1.1 ќе се одвиваат само во границите на локацијата на инсталацијата, прикажана на планот Табела 1.2

Табела 1.2	
Документ	Место во документацијата
Барање за добивање БИЕД бр.10-2452/1 од 03.12.2024 год.	<b>Минерална сировина - варовник</b> Договор за концесија за експлоатација на минерална сировина – варовник на локалитетот "Дупен Камен" с.Плетвар, Општина Прилеп бр.24-5567/1 од 13.11.2014 година, и изнесува $P=0.305113 \text{ km}^2$ и дозвола за експлоатација на варовник бр. 24-3367/1 од 11.04.2008 год. <b>Минерална сировина – мермер</b> Договор за концесија за експлоатација на минерална сировина – мермер на локалитетот "Дупен Камен" с.Плетвар, Општина Прилеп бр.24-3740/1 од 06.08.2021 година и изнесува $P=0.305113 \text{ km}^2$ и дозвола за експлоатација бр. 24-3720/3 од 21.09.2022 год.

**Б - ИНТЕГРИРАНА ЕКОЛОШКА ДОЗВОЛА**  
**Друштво за производство, промет и услуги Тони Димески**  
**МИКЕ ИНЖЕНЕРИНГ увоз-извоз ДОО Прилеп**



Граници на концесионото поле на минерална сировина варовник  
 локалитет "Дупен Камен" с.Плетвар Општина Прилеп

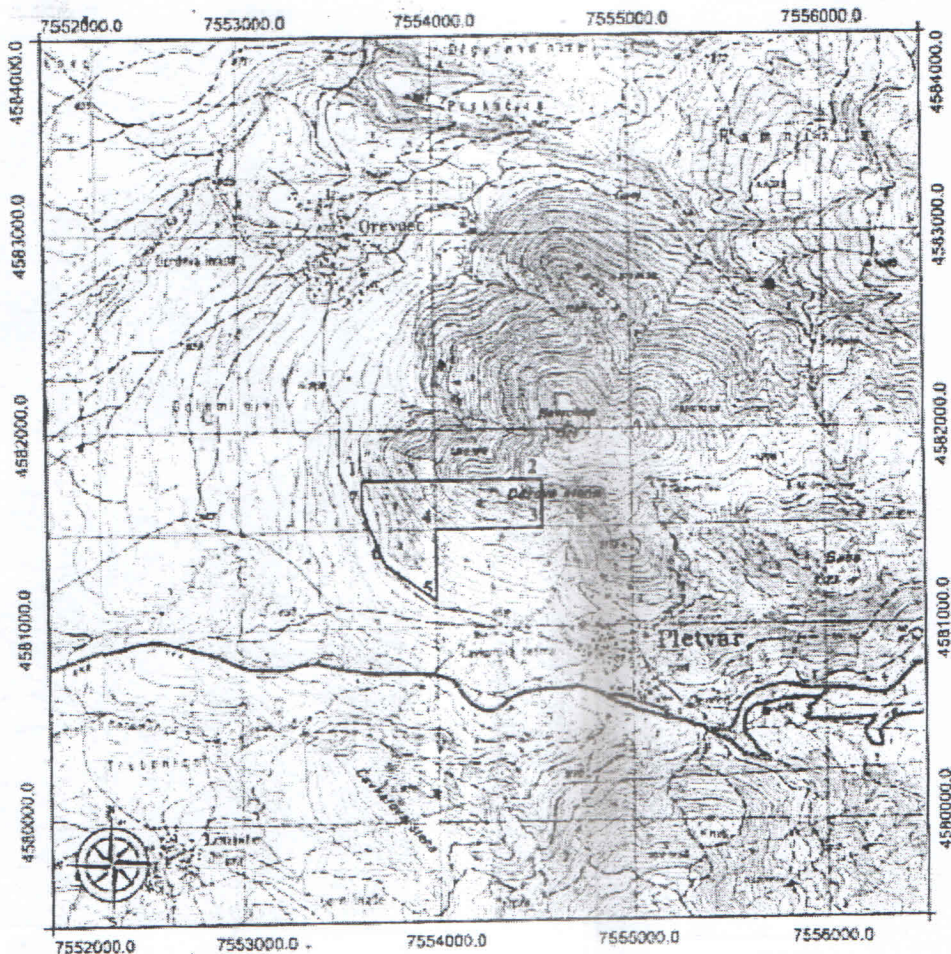
**Б - ИНТЕГРИРАНА ЕКОЛОШКА ДОЗВОЛА**  
**Друштво за производство, промет и услуги Тони Димески**  
**МИКЕ ИНЖЕНЕРИНГ увоз-извоз ДОО Прилеп**

**Топографска карта на концесиски простор**

1:25000

Локалитет: Дупен камен - Прилеп  
Минерална сировина: Мермер

Површина = 0.365113 км<sup>2</sup>



T	Y	X
1	7553625	4581750
2	7554550	4581750
3	7554550	4581500
4	7554000	4581500
5	7554000	4581140
6	7553740	4581325
7	7553625	4581600

Граници на концесиското поле на минерална сировина мермер  
локалитет "Дупен Камен" с.Плетвар Општина Прилеп

**Б - ИНТЕГРИРАНА ЕКОЛОШКА ДОЗВОЛА**  
**Друштво за производство, промет и услуги Тони Димески**  
**МИКЕ ИНЖЕНЕРИНГ увоз-извоз ДОО Прилеп**

---

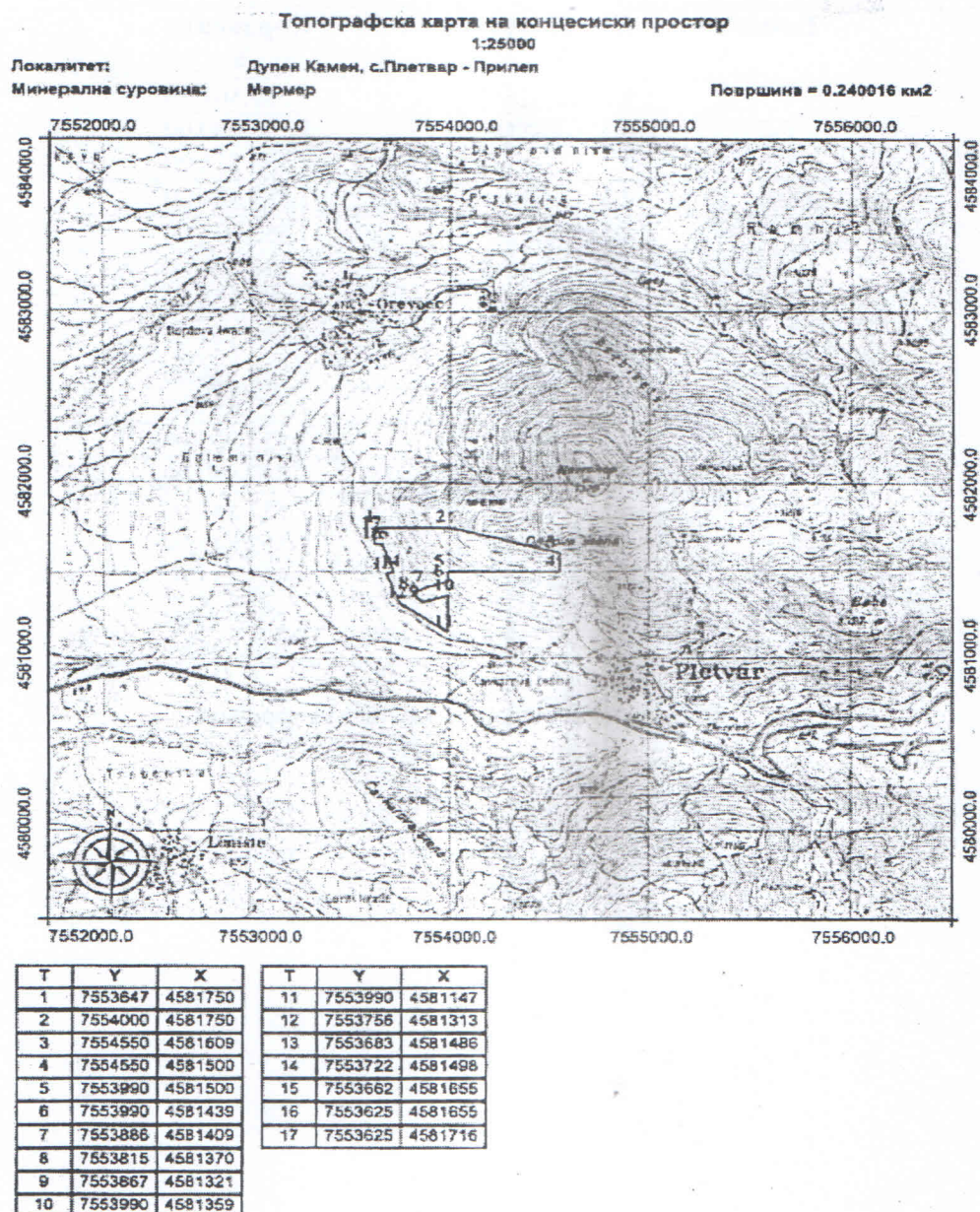
Од вкупниот концесиски простор експлоатацијата на минерална сировина варовник ќе се изведува на површина од  $P=0.065$  км<sup>2</sup> согласно Дозвола за експлоатација бр. 24-3367/1 од 11.04.2008 год. која го опфаќа експлоатационото поле дефинирано со Главниот рударски проект.

Точки	Кординати X	Кординати Y
T-1	4.581.242,00	7.553.864,00
T-2	4.581.285,00	7.553.880,00
T-3	4.581.363,00	7.553.815,00
T-4	4.581.407,00	7.553.884,00
T-5	4.581.462,00	7.553.943,00
T-6	4.581.500,00	7.554.000,00
T-7	4.581.500,00	7.554.153,00
T-8	4.581.647,00	7.554.113,00
T-9	4.581.648,00	7.553.944,00
T-10	4.581.570,00	7.553.853,00
T-11	4.581.510,00	7.553.933,00
T-12	4.581.450,00	7.553.880,00
T-13	4.581.465,00	7.553.853,00
T-14	4.581.510,00	7.553.843,00
T-15	4.581.510,00	7.553.783,00
T-16	4.581.440,00	7.553.703,00
T-17	4.581.340,00	7.553.780,00

Граници на експлоатационо поле на варовник

**Б - ИНТЕГРИРАНА ЕКОЛОШКА ДОЗВОЛА**  
**Друштво за производство, промет и услуги Тони Димески**  
**МИКЕ ИНЖЕНЕРИНГ увоз-извоз ДОО Прилеп**

Од вкупниот концесиски простор експлоатацијата на минерална сировина мермер ќе се изведува на површина од  $P=0.240016$  км<sup>2</sup> согласно Дозвола за експлоатација бр. 24-3720/3 од 21.09.2022 год. која го опфаќа експлоатационото поле дефинирано со Главниот рударски проект.



Граници на експлоатационо поле на мермер

**Б - ИНТЕГРИРАНА ЕКОЛОШКА ДОЗВОЛА**  
**Друштво за производство, промет и услуги Тони Димески**  
**МИКЕ ИНЖЕНЕРИНГ увоз-извоз ДОО Прилеп**

---

**1.3** Носителот на Б-интегрирана еколошка дозвола/оператор на инсталацијата при користењето и управувањето со инсталацијата е должен да ги почитува сите услови и мерки утврдени со оваа дозвола, согласно пропишаните рокови од страна на Надлежниот орган и согласно програмата за подобрување.

**1.3.1** По добивањето на Б-Интегрираната еколошка дозвола, Операторот е должен редовно да врши плаќање на годишниот надоместок за поседување на Б-Интегрирана еколошка дозвола и годишен надоместок за извршен редовен надзор. Начинот и рокот на плаќање на надоместокот ќе биде утврден со налог. Неплаќање на надоместокот ќе претставува услов за одземање на Дозволата и започнување на постапка за присилна наплата.

**1.3.2** Оваа Дозвола е само за потребите на Интегрирано спречување и контрола на загадувањето, согласно Законот за животна средина (Сл. весник на РМ бр.53/05, 81/05, 24/07, 159/08, 83/09, 48/10, 124/10, 51/11, 123/12, 93/13, 187/13, 42/14, 44/15, 129/15, 192/15, 39/16, 99/18, 89/22 и 171/22) и ништо од оваа Дозвола не го ослободува Операторот од обврските за исполнување на барањата и условите од другите закони и подзаконски акти.

**1.3.3** Инсталацијата ќе работи, ќе се контролира, ќе се одржува а емисиите ќе бидат такви како што е наведено во оваа Дозвола.

**1.3.4** Сите мерки, планови и програми кои треба да се извршат според условите во Дозволата стануваат составен дел на оваа дозвола

**1.3.5** Инсталацијата не смее да работи над капацитетот наведен во Барањето без согласност и писмено одобрение на Надлежниот орган.

**1.3.6** Во случај да постои ризик од хаварија и во случај на хаварија, Операторот најитно ќе изврши испитувања на почвата, подземните води и водите за проверка на евентуално загадување.

**1.3.7** Б-Интегрираната еколошка дозвола има важност од 7 (седум) години, сметајќи од денот на издавање на Дозволата. Истата подлежи на ревизија при што доколку има потреба условите зададени во неа ќе се изменат.

**1.3.8** Операторот на инсталацијата е должен една година пред истекот на рокот на важност на Дозволата да поднесе барање до Надлежниот орган за обнова на Дозволата.

## **2. Работа на инсталацијата**

### **2.1 Техники на управување и контрола**

**2.1.1** Инсталацијата за која се издава дозволата согласно условите во Дозволата ќе биде управувана и контролирана онака како што е опишано во Барањето за издавање на Б-Интегрирана еколошка дозвола, или на друг начин договорен со Надлежниот орган во писмена форма.

**2.1.2** Инсталацијата за која се издава Дозволата ќе ја контролира обучен персонал кој ќе биде целосно запознаен со условите во Дозволата

**Б - ИНТЕГРИРАНА ЕКОЛОШКА ДОЗВОЛА**  
**Друштво за производство, промет и услуги Тони Димески**  
**МИКЕ ИНЖЕНЕРИНГ увоз-извоз ДОО Прилеп**

---

- 2.1.3 Назначено лице за прашањата и потребите од областа на животната средина е Тони Димески – раководител на рудник. Надлежниот орган ќе биде известен во писмена форма за секоја промена на назначеното одговорно лице.
- 2.1.4 Копија од оваа Дозвола, како и оние делови од барањето кои се земени во предвид на оваа Дозвола ќе бидат достапни во секое време за секој вработен кој ја извршува работата за која се однесуваат некои од барањата во Дозволата.
- 2.1.5 Целиот персонал ќе биде целосно запознаен со оние аспекти од условите на Дозволата, кои се релевантни на нивните должности и ќе бидат поткрепени со соодветна обука и писмени оперативни инструкции за да се овозможи да ги извршуваат своите должности.
- 2.1.6 Операторот ќе достави копија од оваа Дозвола до секој вработен чии должности се поврзани со некои услови на оваа Дозвола.
- 2.1.7 Операторот ќе воспостави и ќе одржува процедури за идентификување на потребите од обука и за обезбедување на соодветна обука за целиот персонал чија работа може да има значително влијание врз животната средина. Операторот е должен да чува записи од одржаните обуки.
- 2.1.8 Операторот ќе воспостави програма за подигање на јавната свест и обука на вработениот персонал за да се обезбеди дека јавноста може да добие информации во врска со состојбата на животната средина од Операторот во секое време.
- 2.1.9 Операторот ќе воспостави и одржува програма за одржување на целата инсталација и соодветната придружна опрема која ќе има ефект врз состојбата на животната средина, врз основа на инструкциите кои се издадени од страна на производителите/добавувачите или инсталаторите на опремата. Операторот јасно ќе ја лоцира одговорноста за планирање, управување и извршување на сите аспекти од оваа програма на соодветните вработени лица.
- 2.1.10 Операторот ќе ги складира сите материјали, вклучувајќи сировини и отпад на места соодветни за таа намена. Сите места на кои ќе се врши складирање треба да бидат соодветно означени, заштитени и одржувани.
- 2.1.11 Утоварот и истоварот на материјалите треба да се врши на означени локации.

## **2.2 Сировини, помошни материјали и енергенси (вклучувајќи и вода)**

- 2.2.1 Операторот, согласно условите од дозволата, ќе користи сировини (вклучувајќи ја и водата) онака како што е опишано во документите наведени во Табела 2.2.1 или на друг начин договорен со Надлежниот орган во писмена форма

**Б - ИНТЕГРИРАНА ЕКОЛОШКА ДОЗВОЛА**  
**Друштво за производство, промет и услуги Тони Димески**  
**МИКЕ ИНЖЕНЕРИНГ увоз-извоз ДОО Прилеп**

Табела 2.2.1 Суровини,помошни материјали,енергенси ( вклучувајќи и вода )		
Опис	Документ	Дата кога е примено
<b>ОСНОВНИ СУРОВИНИ</b>	Барање бр.10-2452/1, Поглавје IV	03.12.2024 година
Мермерни блокови		
Технички камен		
<b>ПОМОШНИ МАТЕРИЈАЛИ</b>		
Индустриска вода		
Прашкест експлозив		
Детонаторски фитил		
Бавногоречки фитил		
Рударски каписли		
Моторно масло		
Хидраулично масло		
Нафта		
Антифриз (доминира етилен гликол)		
Маст за подмачкување		
Електрична енергија		

- 2.2.2 Операторот ќе обезбеди безбедно чување на суровините во посебни простории за таа намена во регулирани услови (температура, влажност и др)
- 2.2.3 Сите суровини односно садови за чување на суровините ќе бидат јасно означени за да се знае нивната содржина
- 2.2.4 Операторот ќе ги оддели суровините кои во меѓусебен контакт или во контакт со вода може да развијат реакција или да се растворот
- 2.2.5 Ракувањето со суровините и хемикалиите, посебно со средствата за чистење и дезинфекција ќе се извршува според упатставата и препораките од производителот и

**Б - ИНТЕГРИРАНА ЕКОЛОШКА ДОЗВОЛА**  
**Друштво за производство, промет и услуги Тони Димески**  
**МИКЕ ИНЖЕНЕРИНГ увоз-извоз ДОО Прилеп**

упатството за безбедно ракување со материјали (Material Safety Data Sheet) и за нив ќе се води евиденција. Операторот ќе ги чува овие средства во количини согласно потребите

- 2.2.6 Операторот ќе користи средства за чистење и дезинфекција на производниот погон кои нема да имаат штетно влијание на животната средина
- 2.2.7 Садот и резервоарот во кои се држат запални течности односно гасови мораат да одговараат на техничките услови пропишани за соодветниот вид на запална течност односно гас
- 2.2.8 Садот, резервоарот односно инсталацијата, во кои се држат односно пренесуваат запални течности или гасови, ако пропуштаат запална течност или гас, се отстрануваат од употребата се додека не сè доведат во исправна состојба
- 2.2.9 Операторот ќе направи проценка на ефикасноста на употребените сировини во сите процеси, со особено внимание на намалување на создавањето отпад. Проценката треба да се базира на најдобрите меѓународни искуства за овој вид на активност.

### 2.3 Ракување и складирање на отпадот

- 2.3.1 Операторот, согласно условите од Дозволата, ќе ракува и ќе го складира Отпадот онака како што е опишано во документите наведени во Табелата 2.3.1 или на друг начин договорен со Надлежниот орган на писмено.
- 2.3.2 Отпадот ќе се складира на место посебно определено за тоа, соодветно заштитено против прелевање и истекување на течностите. Отпадот јасно ќе се означи и соодветно ќе се оддели.
- 2.3.3 На внатрешната патна мрежа и работниот простор нема да има отпадоци. Во рамки на работните процедури, операторот ќе вклучи чистење на локацијата и елиминација на изворите на отпадоци.
- 2.3.4 Отпадот да се категоризира согласно Листата на видови на отпад, јасно да се означи, соодветно да се оддели и складира во определени места, соодветно заштитени од прелевање и истекување.

**Табела 2.3.1 Ракување и складирање на отпадот**

Опис	Документ	Дата кога е примено
Вид отпад	Барање за добивање Б - интегрирана еколошка дозвола бр.10 -2452/1, Поглавје V	03.12.2024 година
Инертен отпад / јаловина		
Комунален отпад		

**Б - ИНТЕГРИРАНА ЕКОЛОШКА ДОЗВОЛА**  
**Друштво за производство, промет и услуги Тони Димески**  
**МИКЕ ИНЖЕНЕРИНГ увоз-извоз ДОО Прилеп**

Отпадни гуми		
Акумулаторски батерии		
Истрошени метални делови од механизација и опрема		
Отпад од пакување филтер за масло		
Отпадни масла и масти		

**Табела 2.3.2 Отпад складиран на самата локација**

Опис на отпадот	Место на складирање на самата локација	Начин на складирање	Услови на складирање
Инертен отпад јаловина	Одлагање на одлагалиште	Одлагање на одлагалиште	Јаловинско поле
Отпадни масти и масла	Одлагање на локација	Одложување до превземање	ФПМ МИНОЛ ДООЕЛ
Искористени гуми	Одложување до превземање	Одложување до превземање	Ќе се склучи договор со овластена институција
Акумулаторски батерии	Одложување до превземање	Одложување до превземање	Друштво за производство, промет и услуги ДООЕЛ ДАСКАЛО увоз-извоз Прилеп
Истрошени делови од механизација и опрема	Одложување до превземање	Одложување до превземање	Друштво за производство, промет и услуги ДООЕЛ ДАСКАЛО увоз-извоз Прилеп
Комунален отпад	Одложување до превземање	Одложување до превземање	Се предава на овластен оператор ЈКП Комуналец
Истрошени делови од механизација и опрема	Одложување до превземање	Одложување до превземање	Друштво за производство, промет и услуги ДООЕЛ ДАСКАЛО увоз-извоз Прилеп

**Б - ИНТЕГРИРАНА ЕКОЛОШКА ДОЗВОЛА**  
**Друштво за производство, промет и услуги Тони Димески**  
**МИКЕ ИНЖЕНЕРИНГ увоз-извоз ДОО Прилеп**

- 2.3.5** Операторот редовно ќе ги обновува договорите со овластените компании за превземање на сите видови отпад.
- 2.3.6 Операторот ќе го извести Надлежниот орган за било каква промена во однос на количините, видовите на отпад и било каква промена во Договорите за превземање на отпад.
- 2.3.7 На операторот му се забранува да го меша опасниот отпад од една категорија со опасен отпад од друга категорија или со било каков друг неопасен отпад.
- 2.3.8 Надвор од локацијата, во непосредна близина, не смее да има отпад по потекло од операторот.
- 2.3.9** Доколку предвидените количини на создадениот отпад, се согласно член 27 став 1 од Законот за управување со отпад (Службен Весник на РСМ бр.216/21) операторот ќе изготви програма за управување со отпад. Согласно член 29 став 1 од истиот закон, годишниот извештај за нејзино спроведување, ќе го доставува до стручниот орган, најдоцна до 31 јануари во тековната година, за претходната година. Согласно член 48 став 1 од истиот закон, операторот ќе назначи стручно оспособено лице – управител со отпад кој има овластување за управител за отпад.

## 2.4 Преработка и одлагање на отпад

- 2.4.1 Операторот, согласно условите во Дозволата, ќе го преработува и одлага Отпадот како што е опишано во документите наведени во Табела 2.4.1 или на друг начин договорено на писмено со Надлежниот орган

Табела 2.4.1 Искористување и отстранување на отпадот		
Опис	Документ	Дата кога е примено
Цврст и течен отпад	Барање за добивање Б -интегрирана еколошка дозвола бр.10-2452/1, Поглавје V	03.12.2024 година

- 2.4.2 Се забранува истурање, фрлање, горење или согорување на било каков вид на отпад.
- 2.4.3 Отпадот кој се испраќа за рециклирање или отстранување надвор од локацијата ќе се транспортира само од страна на овластено лице. Транспортот на отпадот ќе се врши само од локацијата на активност до локацијата на рециклирање/отстранување, на начин кој нема негативно да влијае врз животната средина и е во согласност со националното законодавство.
- 2.4.4 За отпадот кој е наменет за транспорт, операторот ќе издава идентификационен формулар и кон него ќе приложи извештај за карактеристиките на отпадот.

**Б - ИНТЕГРИРАНА ЕКОЛОШКА ДОЗВОЛА**  
**Друштво за производство, промет и услуги Тони Димески**  
**МИКЕ ИНЖЕНЕРИНГ увоз-извоз ДОО Прилеп**

---

- 2.4.5 Се забранува мешање на опасниот отпад со друг вид на опасен отпад, како и мешање со друг вид неопасен отпад.
- 2.4.6 Во случај на појава на опасен отпад кај инсталацијата, операторот е должен да води евиденција за опасниот отпад од Законот за управување со отпад (Службен Весник на РСМ бр.216/21)
- 2.4.7 Во случај на појава на опасен отпад кај инсталацијата, договорот за собирање и транспортирање на опасен отпад ќе се склучи со правно лице кое поседува дозвола за собирање и транспорт на опасен отпад.
- 2.4.8 За активностите кои се поврзани со операции за управување со отпад на локацијата ќе се води целокупна евиденција, која ќе биде достапна за инспекција од страна на овластени лица на Надлежниот орган во секое време. Оваа евиденција треба да содржи минимум од следниве детали:
- Имиња/називи на собирачите на отпад;
  - Името/називот на лицата кои се одговорни за крајното одлагање / рециклирање на отпадот;
  - Крајна дестинација на отпадот;
  - Писмена потврда од приемот и одлагањето/рециклирањето на отпадот за било какви опасни материји кои се пратени надвор од локацијата;
  - Тонажи и МК код за отпадните материји.

## 2.5 Спречување и контрола на хаварии

- 2.5.1 Операторот, согласно условите во дозволата ќе ги спречи и ограничи последиците од хаварии, онака како што е опишано во документите наведени во Табела 2.5.1 или на друг начин писмено договорен со Надлежниот орган.

Табела 2.5.1 : Спречување и контрола на несакани дејствија		
Опис	Документ	Дата кога е примено
Спречување на хаварии и реагирање во итни случаи	Барање за добивање Б -интегрирана еколошка дозвола бр.10-2452/1, Поглавје XIII	03.12.2024 година

- 2.5.2 Во случај на несреќа операторот веднаш треба да:
- Го изолира изворот на било какви емисии,
  - Спроведе непосредна истрага за да се идентификува природата, изворот и причината на било која емисија која произлегува од тоа
  - Го процени загадувањето на животната средина, ако го има предизвикано со инцидентот,
  - Идентификува и спроведе мерки за минимизирање на емисиите,
  - Го забележи датумот на несреќата.

**Б - ИНТЕГРИРАНА ЕКОЛОШКА ДОЗВОЛА**  
**Друштво за производство, промет и услуги Тони Димески**  
**МИКЕ ИНЖЕНЕРИНГ увоз-извоз ДОО Прилеп**

---

- Го извести Надлежниот орган и другите релеватни власти.
- 2.5.3 Операторот е должен за настанатата хаварија веднаш да го извести Надлежниот орган и органот на државната управа надлежна за работите од областа на животната средина и да му ги достави податоците кои се однесуваат на:
- Околностите во кои се случила хаваријата,
  - Присутните опасни супстанции за време и после хаваријата,
  - Податоците потребни за проценување на последиците по здравјето на луѓето и по животната средина, до кои дошло како резултат на хаваријата,
  - Преземените вонредни мерки.
- 2.5.4 Операторот е должен за предвидените активности и мерки за безбедност, како и за начинот на постапување во случај на хаварија, да ги информира лицата на кои би влијаела хаваријата предизвикана од системот.
- 2.5.5 Операторот ќе ги направи достапни до јавноста информациите за предвидените активности и мерки за безбедност, како и за начинот на постапување во случај на хаварија.
- 2.5.6 Операторот е должен за настаната хаварија, веднаш, да го извести Министерството за животна средина и просторно планирање и Општина Прилеп, согласно член 151 од Законот за животна средина (Сл. весник на РМ бр.53/05, 81/05, 24/07, 159/08, 83/09, 48/10, 124/10, 51/11, 123/12, 93/13, 187/13, 42/14, 44/15, 129/15, 192/15, 39/16, 99/18 и 89/22)

**Б - ИНТЕГРИРАНА ЕКОЛОШКА ДОЗВОЛА**  
**Друштво за производство, промет и услуги Тони Димески**  
**МИКЕ ИНЖЕНЕРИНГ увоз-извоз ДОО Прилеп**

---

Дополнителни услови:

## 2.6 Мониторинг

2.6.1 Операторот, согласно условите во Дозволата, ќе изведува мониторинг ќе го анализира и развива истиот како што е опишано во документите наведени во Табела 2.6.1, или на друг начин писмено договорен со Надлежниот орган

Табела 2.6.1 Мониторинг		
Опис	Документ	Дата кога е примено
Мерење на бучава	Барање за добивање Б -интегрирана еколошка дозвола бр.10-2452/1, Поглавје X	03.12.2024 година
Квалитет на амбиентален воздух	Барање за добивање Б -интегрирана еколошка дозвола бр.10-2452/1, Поглавје VI	03.12.2024 година

2.6.2 Операторот ќе обезбеди:

- а) безбеден и постојан пристап до мерните места, за да се овозможи земањето примероци/мониторингот да биде изведено во релација со точките на емисија наведени во Додаток 2, освен ако не е поинаку наведено во Додатокот; и
- б) безбеден пристап до други точки на земање примероци/мониторинг, кога тоа ќе го побара Надлежниот орган.

2.6.3 Земањето примероци и анализите ќе се изведува според пропишаните стандарди за анализа на примероците.

2.6.4 Се задолжува операторот редовно да доставува Извештај од извршените мерења од мониторингот што ќе го врши било која овластена лабораторија акредитирана за мерења на сите параметри наведени во дозволата. Извештаите по службен пат редовно да се доставуваат до Општина Прилеп, Сектор за урбанизам, комунални работи и заштита на животната средина.

2.6.5 Фреквенцијата, методите и обемот на мониторинг, начинот на земање на примероци и анализа ќе се извршуваат како што е наведено во оваа Дозвола или може да се изменат во согласност со Надлежниот орган кој ќе ја следи проценката на доставените резултати.

**Б - ИНТЕГРИРАНА ЕКОЛОШКА ДОЗВОЛА**  
**Друштво за производство, промет и услуги Тони Димески**  
**МИКЕ ИНЖЕНЕРИНГ увоз-извоз ДОО Прилеп**

---

## 2.7 Престанок со работа

2.7.1 Операторот, согласно условите во Дозволата, ќе обезбеди услови за престанок на работата на инсталацијата како што е опишано во документите наведени во Табела 2.7.1, или на друг начин договорен со Надлежниот орган на писмено.

Табела 2.7.1 Престанок со работа		
Опис	Документ	Дата кога е примено
Ремедијација	Барање за добивање Б -интегрирана еколошка дозвола бр.10-2452/1, Поглавје X	03.12.2024 година

2.7.2 Согласно Правилникот за постапката за добивање на Б-интегрирана еколошка дозвола („Службен весник на РМ“ бр.112/14 и 42/16), операторот ќе го извести Надлежниот орган за намерата за престанок со активност, при што ќе достави детален план за престанок на активност со временски распоред за извршување на условите утврдени во оваа дозвола и финансиски импликации.

2.7.3 Планот треба да содржи:

- Изјава за обемот на планот,
- Критериумите кои дефинираат успешен престанок со работа на активностите или на дел од нив, кој ќе обезбеди минимум влијание врз животната средина,
- Програма за постигнување на наведените критериуми,
- Финансиски детали за планот и како тие ќе бидат обезбедени.

2.7.4 Операторот ќе обезбеди јасна и детална проценка на ризикот од еколошка одговорност што ќе ги опфати одговорностите/обврските од минатите и сегашните активности. Оваа проценка ќе ги вклучи одговорностите/обврските и трошоците за исполнување на планот за управување со ризикот по затварање на инсталацијата.

2.7.5 Обврската за враќање на животната средина во задоволителна состојба по престанок на работата на инсталацијата од страна на Операторот ќе се изврши во согласност со членот 120 од Законот за животна средина.

## 2.8 Инсталации со повеќе оператори

2.8.1 Со инсталацијата за која се издава Дозволата управува само 1 (еден) оператор.

2.8.2 Дозволата е валидна за сите објекти и опрема кои работат во склоп на инсталацијата

### **3 Документација**

3.1.1 Документацијата ќе содржи податоци за:

- секоја неисправност, дефект или престанок на работата на постројката, опремата или техниките (вклучувајќи краткотрајни и долготрајни мерки за поправка) што може да има, имало или ќе има влијание на перформансите за животна средина што се однесуваат на инсталацијата за која се издава Дозволата. Овие записи ќе бидат чувани во дневникот воден за таа цел;
- целиот спроведен мониторинг и земањето примероци и сите проценки и оценки направени на основа на тие податоци.

3.1.2 Документацијата од 3.1.1 ќе биде достапна за инспекција од страна на Надлежниот орган во било кое време.

3.1.3 Копија од било кој специфициран или друг документ ќе му биде доставен на Надлежниот орган на негово барање и без надокнада.

3.1.4 Специфицираните и другите документи треба:

- да бидат читливи;
- да бидат направени што е можно побрзо;
- да ги вклучат сите дополнувања и сите оригинални документи кои можат да се приложат.

3.1.5 Операторот е должен специфицираната и другата документација да ја чува најмалку пет години вклучувајќи го и престанокот со работа на инсталацијата

3.1.6 За целиот примен и создаден отпад во инсталацијата за која што се издава Дозволата, операторот ќе има документација (и ќе ја чува за време на рокот на важност на Дозволата, како и пет години по престанокот на важноста) за:

- составот на отпадот или онаму каде што е можно, опис;
- најдобра проценка на количината на создаден отпад;
- трасата на транспортот на отпадот за одлагање; и
- најдобра проценка на количината на отпад испратен за преработка

3.1.7 Операторот на инсталацијата за која што се издава Дозволата ќе направи записник, доколку постојат жалби или тврдења за нејзиното влијание врз животната средина. Во записникот треба да стои датум и време на жалбата, како и краткото резиме доколку имало било каква истрага по таа основа и резултати од истата. Таквите записи треба да бидат чувани во дневник воден за таа цел.

3.1.8 Операторот е должен да ги чува следниве документи на локацијата:

- Дозволи поврзани со инсталацијата;

**Б - ИНТЕГРИРАНА ЕКОЛОШКА ДОЗВОЛА**  
**Друштво за производство, промет и услуги Тони Димески**  
**МИКЕ ИНЖЕНЕРИНГ увоз-извоз ДОО Прилеп**

---

- Записи од сите прибирања на примероци за анализи, мерења, испитувања, калибрирања и одржување извршени во согласност со барањата на оваа Дозвола и целиот друг мониторинг кој се поврзува со перформансите во однос на животната околина на инсталацијата;
  - Целата кореспонденција со Надлежниот орган.
- 3.1.9 Операторот ќе води записи за секој инцидент. Овој запис треба да вклучува детали за природата, обемот и влијанието на инцидентот, како и причините што довеле до него. Евиденцијата треба да ги вклучува и превземените корективни мерки за да се управува со инцидентот, да се минимизира генерираниот отпад и ефектот врз животната средина и да се избегне негово повторно случување. Операторот треба во најкраток можен рок да го извести Надлежниот орган за инцидентот и да му поднесе евиденција за истиот.
- 3.1.10 Во случај на користење на опасни супстанции во инсталацијата, (член 5 од Правилникот за опасни супстанции, гранични вредности-прагови за присуство на опасните супстанции и критериумите или својствата според кои супстанцијата се класифицира како опасна – Службен Весник на РМ бр.25/10), операторот е должен да изготви План за вонредни состојби, согласно член 154 од Законот за животна средина (Сл. весник на РМ бр.53/05, 81/05, 24/07, 159/08, 83/09, 48/10, 124/10, 51/11, 123/12, 93/13, 187/13, 42/14, 44/15, 129/15, 192/15, 39/16, 99/18 и 89/22)

#### **4 Редовни извештаи**

- 4.1.1 Сите извештаи и известувања што ги бара оваа дозвола, операторот ќе ги испраќа до Надлежниот орган.
- 4.1.2 Операторот ќе даде извештај за параметрите од Табела Д 2 во Додаток 2:
- а) во однос на наведените емисиони точки
  - б) за периодите за кои се однесуваат извештаите наведени во Табела Д2 од Додаток 2 и за обликот и содржината на формуларите, операторот и надлежниот орган ќе се договорат;
  - в) давањето на податоци за вакви резултати и проценки како што може да биде барано од страна на формуларите наведени во тие Табели ;
  - г) испраќање на извештај до Надлежниот орган во рок од 14 дена;
  - д) сите извештаи ќе бидат потпишани од страна на назначено овластено лице од инсталацијата.

## **5 Известувања**

5.1.1 Операторот ќе го извести Надлежниот орган без одложување :

- а) кога ќе забележи емисија на некоја супстанција која го надминува лимитот или критериумот на оваа дозвола, наведен во врска со таа супстанција
- б) кога ќе забележи фугитивна емисија што предизвикала или може да предизвика загадување, освен ако емитираната количина е многу мала да не може да предизвика загадување.
- в) кога ќе забележи некаква неисправност, дефект или престанок на работата на постројката или техниките, што предизвикало или има потенцијал да предизвика загадување; и
- г) било каква несакано дејство што предизвикало или има потенцијал да предизвика загадување.

5.1.2 Операторот ќе даде писмено известување што е можно побрзо, за секое од следниве:

- а) перманентен престанок на работата на било кој дел или целата инсталација, за која се издава дозволата;
- б) престанок на работата на дел или целата инсталација за која се издава дозволата, со можност да биде подолг од 1 година; и
- в) повторно стартување на работата на некој дел или на целата инсталација за кој што се издава дозволата, по престанокот со известување според 5.1.3 ( б )

5.1.3 Операторот ќе даде писмено известување во рок од 14 дена пред нивното појавување, за следниве работи:

- а) било каква промена на трговското име на Операторот, регистарско име или адресата на регистрираната канцеларија;
- б) промена на податоците за холдинг компанија на операторот (вклучувајќи и податоци за холдинг компанијата кога операторот станува дел од неа).
- в) за активностите кога операторот оди во стечај склучува доброволен договор или е оштетен.

**Б - ИНТЕГРИРАНА ЕКОЛОШКА ДОЗВОЛА**  
**Друштво за производство, промет и услуги Тони Димески**  
**МИКЕ ИНЖЕНЕРИНГ увоз-извоз ДОО Прилеп**

## 6 Емисии

### 6.1 Емисии во воздух

6.1.1 Емисиите во воздух од точката(ите) на емисија наведени во Табела 6.1.1 ќе потекнат само од извор(и) наведени во таа Табела.

Табела 6.1.1 Емисии во воздухот		
Ознака на точка на емисија/опис	Извор	Локацијата на точката на емисијата
MM1 – во кругот на површинскиот коп	Рударски операции	
MM2 - во кругот на површинскиот коп	Рударски операции	
MM3 - во кругот на површинскиот коп	Рударски операции	
MM4 - во кругот на површинскиот коп	Рударски операции	
MM1 - Дробилица	Мотор со внатрешно согорување	На локација каде е поставена дробилицата

6.1.2 Границите на емисиите во воздух за параметарот(рите) и точката(ите) на емисија наведени во Табела 6.1.2, нема да бидат пречекорени во соодветниот временски период.

6.1.3 Временските периоди од Табела 6.1.2 соодветствуваат на оние од прифатената програма за подобрување, во поглавје 8 од оваа дозвола.

6.1.4 Операторот ќе врши мониторинг на параметрите наведени во Табела 6.1.2 на точките на емисија и најмалку на фреквенции наведени во таа Табела.

Табела 6.1.2 : Граници на емисиите во воздух		
Параметри	Ознака на точка на емисија	Фреквенција на мониторинг
Суспендирани цврсти честички во воздухот со големина до 10 микрометри PM <sub>10</sub>	50 µg/m <sup>3</sup>	Еднаш годишно Во период кога се врши ископ
CO	650 mg/m <sup>3</sup>	Еднаш годишно Во период кога се врши ископ
NO <sub>x</sub>	200 mg/m <sup>3</sup>	Еднаш годишно Во период кога се врши ископ

**Б - ИНТЕГРИРАНА ЕКОЛОШКА ДОЗВОЛА**  
**Друштво за производство, промет и услуги Тони Димески**  
**МИКЕ ИНЖЕНЕРИНГ увоз-извоз ДОО Прилеп**

Цврсти честички	130 mg/m <sup>3</sup>	Еднаш годишно Во период кога се врши ископ
-----------------	-----------------------	--

- 6.1.5 Емисиите од инсталацијата не треба да содржат нападен мирис надвор од границите на инсталацијата.
- 6.1.6 Емисиите во воздухот, освен пареа и кондензирана водена пареа, не треба да содржат капки на перзистентна магла и перзистентен чад.
- 6.1.7 Емисиите не треба да содржат видлив чад. Ако поради причина на одржување, емисиите на чад се предизвикани од повторно стартување од ладно, истото не треба да трае подолго од 20 минути во било кој период од 8 часови и сите практични чекори треба да се преземат да се минимизира емисијата.

## 6.2 Емисии во почва

- 6.2.1 Нема да има емисии во почвата
- 6.2.2 Операторот ќе го извести Надлежниот орган за секоја непредвидена емисија во почва.

Табела 6.2.1 Точки на емисија/мерни места во почва		
Ознака на точка на емисија/мерно место	Извор	Фреквенција на мониторинг
	Нема емисии во почва	

## 6.3 Емисии во вода (различни од емисиите во канализација)

- 6.3.1 Емисиите во вода од точка(и) на емисија наведени во Табела 6.3.1 ќе потекнуваат само од извор(ите) наведени во таа Табела.

Табела 6.3.1 Точки на емисија во вода (различна од емисии во канализација)		
Ознака на точка на емисија	Извор	Количество

- 6.3.2 Границите за емисиите во вода за параметарот(рите) и точката(ите) на емисија поставени во Табела 6.3.2, нема да бидат пречекорени во соодветниот временски период.
- 6.3.3 Временските периоди од 6.3.2 соодветствуваат на оние од прифатената програма за подобрување од поглавјето 8 од оваа дозвола.
- 6.3.4 Операторот ќе изведува мониторинг на параметрите наведени во Табела 6.3.2, на точките на емисија и најмалку на фреквенции наведени во таа Табела.

**Б - ИНТЕГРИРАНА ЕКОЛОШКА ДОЗВОЛА**  
**Друштво за производство, промет и услуги Тони Димески**  
**МИКЕ ИНЖЕНЕРИНГ увоз-извоз ДОО Прилеп**

Табела 6.3.2 Граници на емисија во вода			
Параметар	Точка на емисија		Фреквенција на мониторинг
	До(датумот) на издавање на дозвола	Од (датумот) на издавање на дозвола	
	Вредност	Вредност	

- 6.3.5 Не смее да има емисии во вода од страна на инсталацијата за која се издава дозволата, на било која супстанција пропишана за вода за која нема дадено граници во Табела 6.3.2, освен за концентрации кои не се поголеми од оние кои веќе ги има во водата. Со оглед на тоа што нема емисии во вода, табелата 6.3.2 не е пополнета.
- 6.3.6 Операторот ќе зема примероци и ќе врши мониторинг на местото на испустот (наведи со (наведи) фреквенција – неприменливо со оглед на тоа што нема емисии во вода од предметната инсталација на Операторот.
- 6.3.7 Операторот ќе го извести Надлежниот орган за секоја непредвидена емисија во површинските води.

#### 6.4 Емисии во канализација

- 6.4.1 Емисиите во канализација од точката(ите) на емисија наведени во Табела 6.4.1 ќе потекнуваат само од извор(ите) наведени во таа Табела.

Табела 6.4.1 Точки на емисија во канализација		
Ознака на точката на емисија	Извор	Канализација
	Инсталацијата нема канализација	

- 6.4.2 Границите на емисиите во канализација за параметарот(рите) и точките на емисија поставени во Табела 6.4.2 нема да бидат пречекорени во соодветниот временски период.
- 6.4.3 Временските периоди од 6.4.2 соодветствуваат на оние од прифатената програма за подобрување на поглавјето 8 од оваа Дозвола

Табела 6.4.2 Граници на емисии во канализација
Инсталацијата нема канализација

**Б - ИНТЕГРИРАНА ЕКОЛОШКА ДОЗВОЛА**  
**Друштво за производство, промет и услуги Тони Димески**  
**МИКЕ ИНЖЕНЕРИНГ увоз-извоз ДОО Прилеп**

Табела 6.3.2 Граници на емисија во вода			
Параметар	Точка на емисија		Фреквенција на мониторинг
	До(датумот) на издавање на дозвола	Од (датумот) на издавање на дозвола	
	Вредност	Вредност	

6.4.4 Нема да има испуштање на било какви супстанции кои може да предизвикаат штета на канализацијата или да имаат влијание врз нејзиното одржување.

6.4.5 Не смее да има емисии во канализација од страна на инсталацијата за која се издава дозволата, на било која супстанција препишана за вода за која нема дадено граници во Табела 6.4.2, освен за концентрации кои не се поголеми од оние кои веќе ги има во водата

**6.5 Емисии на топлина**

6.5.1 Нема емисии на топлина

**6.6 Емисии на бучава и вибрации**

6.6.1 Емисиите на бучава од локацијата на инсталацијата треба да бидат во согласност со стандардите пропишани со националното законодавство – Одлука за утврдување во кои случаи и под кои услови се смета дека е нарушен мирот на граѓаните од штетна бучава („Службен весник на Република Македонија“ бр. 1/09), Правилникот за локациите на мерните станици и мерните места („Службен весник на Република Македонија“ бр. 120/08) и Правилник за гранични вредности на нивото на бучава во животната средина („Службен весник на Република Македонија“ бр. 147/08), табела 6.6.1

Табела 6.6.1 Емисии на Бучава dB ( A )			
	L <sub>d</sub> (dBA)	L <sub>b</sub> (dBA)	L <sub>n</sub> (dBA)
Подрачје: Подрачје од IV степен	70	70	60

**Б - ИНТЕГРИРАНА ЕКОЛОШКА ДОЗВОЛА**  
**Друштво за производство, промет и услуги Тони Димески**  
**МИКЕ ИНЖЕНЕРИНГ увоз-извоз ДОО Прилеп**

<b>Табела 6.6.2 Емисии на бучава</b>		
<b>Ознака на точка на емисија/опис</b>	<b>Извор</b>	<b>Локацијата на точката на емисијата</b>
ММ1 – во кругот на површинскиот коп	Рударски операции	
ММ2 - во кругот на површинскиот коп	Рударски операции	
ММ3 - во кругот на површинскиот коп	Рударски операции	
ММ4 - во кругот на површинскиот коп	Рударски операции	

- 6.6.2 Операторот ќе врши мерење на нивоата на бучавата на локацијата еднаш годишно на мерните места определени во табела 6.6.2.
- 6.6.3 Нивото на емисиите на бучавата нема да ја надмине границата од 70 dB ( преку ден ) и 60 dB ( преку ноќ ) надвор од локацијата на инсталацијата, согласно пропишаната граница на дозволена бучава во Правилникот за гранични вредности на нивото на бучава во животната средина („Службен весник на РМ“ бр. 147/08) и Одлуката за утврдување во кои случаи и под кои услови се смета дека е нарушен мирот на граѓаните од штетна бучава („Службен весник на Република Македонија“ бр. 1/09) ( согласно табела 6.6.2 ).

## **7 Пренос до пречистителна станица за отпадни води**

7.1 Пренос до пречистителна станица за отпадни води нема.

## **8 Програма за подобрување**

8.1.1 Операторот ќе ги спроведе договорените мерки наведени во Табела 8.1.1, заклучно со датумот наведен во таа табела и ќе испрати писмено известување до Надлежниот орган за датумот кога било комплетирана секоја мерка, во рок од 14 дена од завршувањето на секоја од тие мерки.

<b>Табела 8.1.1 Програма за подобрување</b>		
<b>Ознака</b>	<b>Мерка</b>	<b>Датум на завршување</b>
8.1	Уредување на простор за одлагање на отпад површинскиот коп за мермер Дупен Камен	континуирано
8.2	Континуирано превземање мерки на емисии во медиумите на животна средина да бидат во рамките на ГВЕ	континуирано
8.3	Изработка на танк вана за цистерна за гориво	континуирано
8.4	Рекултивација на земјиштето во површинскиот коп	мај-септември

8.1.2 Операторот ќе ја спроведува Програмата за подобрување која е составен дел на барањето онака како што е писмено договорено со Надлежниот орган.

## **9. Договор за промени во пишана форма**

9.1.1 Кога својството (или како што е друго договорено напишено) се користи во услов на дозволата, операторот ќе бара таков договор на следниот начин:

- а Операторот ќе му даде на Надлежниот орган писмено известување за деталите на предложената промена, означувајќи го релевантниот(те) дел(ови) од оваа Дозвола и
- б Ваквото известување ќе вклучува проценка на можните влијанија на предложената промена (вклучувајќи создавање отпад) како ризик за животната средина од страна на инсталацијата за која се издава Дозволата.

9.1.2 Секоја промена предложена според условот 9.1.1. и договорена писмено со Надлежниот орган, може да се имплементира само откако операторот му даде на Надлежниот орган претходно писмено известување за датата на имплементација на промената. Почнувајќи од тој датум, операторот ќе ја управува инсталацијата согласно таа промена и за секој релевантен документ што се однесува за тоа, дозволата ќе мора да се дополнува.

9.1.3 Сите позначајни промени во инсталацијата или работите поврзани со неа, а кои се од типот на :

Материјална промена или зголемување на:

- Природата или количината на било која емисија
- Опсег на процесите што се изведуваат
- Суровините, меѓупродуктите, продуктите или создадениот отпад, или

Било каква промена на:

- Инфраструктурата,
- На управување со локацијата или контрола на несакано еколошко влијание кои би имале влијание врз животната средина.

Ќе се изведуваат или ќе започнат со претходно известување за тоа и во договор со Надлежниот орган.

**Б - ИНТЕГРИРАНА ЕКОЛОШКА ДОЗВОЛА**  
**Друштво за производство, промет и услуги Тони Димески**  
**МИКЕ ИНЖЕНЕРИНГ увоз-извоз ДОО Прилеп**

---

## 10 Додаток 1

### 10.1 Писмена потврда за условот 5.1.1 (известувања), согласно условот 5.1.2

Овој Додаток ги прикажува информациите што операторот треба да ги достави до Надлежниот орган за да го задоволи условот 5.1.2 од оваа Дозвола.

Мерните единици користени во податоците прикажани во делот А и Б треба да бидат соодветни на условите на емисијата. Онаму каде што е можно, да се направи споредба на реалната емисија и дозволените граници на емисијата.

Ако некоја информација се смета за доверлива, треба да биде одделена од оние што не се доверливи, поднесена на одделен лист заедно со барање за комерцијална доверливост во согласно со Законот за животна средина.

Потврдата треба да содржи:

#### Дел А

- Име на операторот.
- Број на дозвола.
- Локација на инсталацијата.
- Датум на доставување на податоци.
- Време, датум и локација на емисијата.
- Карактеристики и детали на емитираната(ите) супстанција(и), треба да вклучува :
- Најдобра проценка на количината или интензитетот на емисија, и времето кога се случила емисијата.
- Медиум на животната средина на кој што се однесува емисијата.
- Превземени или планирани мерки за стопирање на емисијата.

#### Дел Б

- Други попрецизни податоци за предметот известен во Делот А
- Превземени или планирани мерки за спречување за повторно појавување на истиот проблем.
- Превземени или планирани мерки за исправување, лимитирање или спречување на загадувањето или штетата на животната средина што може да се случи како резултат на емисијата.
- Датуми на сите известувања од Делот А за време на претходните 24 месеци.

- Име  Пошта.....
- Потпис  Датум
- Изјава дека потпишаниот е овластен да потпишува во име на операторот.

**Б - ИНТЕГРИРАНА ЕКОЛОШКА ДОЗВОЛА**  
**Друштво за производство, промет и услуги Тони Димески**  
**МИКЕ ИНЖЕНЕРИНГ увоз-извоз ДОО Прилеп**

## 11 Додаток 2

### 11.1 Извештаи за податоците од мониторингот

Параметрите за кои извештаите ќе бидат направени, согласно условите 1.1.2 од оваа Дозвола, се наведени во Табела Д2

Табела Д2: Извештаи за податоците од мониторингот			
Параметар	Точка на емисија	Период за давање извештаи	Почеток на периодот
Концентрација на ПМ <sub>10</sub> честички	Од мапата за мерни точки ММ1- ММ4	Еднаш годишно	До 01.09.
Мониторинг на бучава	Од мапата за мерни точки ММ1 – ММ4	Еднаш годишно	До 01.09.
Загадувачки супстанции од издувни гасови	Локација каде е поставена дробилицата ММ1	Еднаш годишно	До 01.09.
Евиденција на инциденти	На место на инцидентот	Во рок од 24 часа од настанот на инцидентот	Во рок од 24 часа од настанот на инцидентот

**Напомена: Мерењата на емисии во животна средина**

- концентрација на ПМ<sub>10</sub> честички (ММ1- ММ4)
- мониторинг на бучава (ММ1 – ММ4)
- издувни гасови од дробилица ММ1

**задолжително да се мерат во период кога има рударски активности, односно се врши ископ на површинскиот коп.**

Фреквенцијата на мониторинг може да се промени по писмено барање на операторот или надлежниот орган, а во зависност од условите на теренот и интензитетот на работа.